

# Заводская газета

amet

12+

№ 4 (1140) 27 января 2024

ИЗДАЕТСЯ  
с 17 июля 2000 года

2  
стр.

## Обед – по расписанию

Меню заводских столовых, а также торговые точки в городе – это ООО «СК» или Соцкомплекс, дочерняя компания ПАО «Ашинский метзавод». О вопросах потребителей и нюансах работы – в интервью с директором Сергеем Волковым.

4-5  
стр.

## Памятники природы Ашинского района

Природа Ашинского района разнообразна и по-своему уникальна, и в этом никто не сомневается.

5  
стр.

## Выплаты защитникам

В Челябинской области увеличены единовременные выплаты контрактникам – участникам СВО – до 225 тысяч рублей.

### ОБРАЗ ЖИЗНИ

## Выбор сильных

Открытое первенство ПАО «Ашинский метзавод» в лыжной гонке «Ашинский скиатлон-2024» состоялось на ГК «Аджигардак» 21 января. Главным спонсором выступило наше предприятие.



В соревнованиях участвовали спортсмены метзавода, ЛЛК «Высота», воспитанники «Физкультурно-спортивного центра» АМР, гости из Сима и Сатки, столицы Башкирии Уфы и города Салавата. Болельщики приходили целыми семьями. Абсолютным победителем стал лыжник из Уфы Петр Яковлев.

### ОТРАСЛЬ

## Металл нужен стройкам

Стальное строительство России в 2023 году стабилизировалось на максимальном достигнутом уровне, следует из анализа отрасли, подготовленного экспертами EVRAZ STEEL

«Коэффициент здоровья отрасли стального строительства держится на своем максимальном уровне, что говорит о стабильном состоянии рынка. При этом обороты компаний растут, что позволяет рассчитывать на его устойчивость в ближайших периодах», – сообщает в пресс-релизе компании.

По оценке EVRAZ STEEL, с января по ноябрь 2023 г. коэффициент здоровья отрасли (КЗО) в РФ составил 76%, в декабре – 79,3%.

В пояснении к релизу указано, что КЗО – это показатель, который высчитывается специалистами EVRAZ STEEL на основе мониторинга металлоемкости и текущего статуса реализации крупных проектов промышленного и инфраструктурного строительства.

Эксперты компании также обращают внимание, что потребление в сегменте стального строительства в основном состоит из промышленных и гражданских объектов. Доля промышленных объектов составляет около 86% в объеме металлопотребления. Точных данных об объеме применения стали в строительстве за 2023 г. компания не приводит.

Компании стального контура ЕВРАЗ предлагают рынку инженерные решения на основе металлокаркаса и сервисы для всех сегментов строительства. «В 2023 г. стал виден результат работы по развитию отрасли стального строительства: зафиксирован самый большой объем потребления двутавровой балки в России за последние 10 лет», – уточняется в сообщении.

«Металлоснабжение и сбыт»

Алена Имаева,  
фото Константина Комышева

**В** скиатлоне свои уникальные правила. В гонке участвует один человек. Цель – обогнать всех остальных в течение забега. Дистанция пути разделяется на два равных по расстоянию отрезка, преодолев одно, игрок меняет лыжи и продолжает путь в другом стиле. Спортсмены идут двумя способами: коньковым и обычным.

Зимний вид спорта скиатлон (длина дистанции которого бывает четырех видов: по 5, 7,5, 10 и 15 километров), делится на мужской и женский забег. Правила для всех одинаковые, за исключением того, что женские забеги проходят на более короткие расстояния, но это не значит, что проходить их проще. Побеждает тот участник, который

в идеале владеет обоими видами лыжной ходьбы.



Игорь Жаринов, главный внутренний аудитор ПАО «Ашинский метзавод», главный секретарь соревнований

«Наша гордость и новинка в этом году – система электронного хронометража. Подобные системы используются только на соревнованиях самого высокого уровня. Раньше судьи вели протоколы на старте и финише карандашом на листе бумаги (так как ручки на морозе замерзают). При подведении итогов соревнований порой приходилось долго разбираться с записями. Теперь стало значительно быстрее и удобнее. Перед стартом на каждого спортсмена устанавливается транспондер. Результаты фиксируются авто-

матически и видны практически в режиме реального времени на мониторе компьютера в электронных протоколах. Оборудование получено Любительским лыжным клубом «Высота» в ноябре 2023 года благодаря тому, что клуб стал победителем конкурса и обладателем областной субсидии как социально ориентированная некоммерческая организация. В новогодние каникулы было проведено несколько контрольных тренировок и стартов с целью освоения и настройки оборудования, а «Ашинский скиатлон-2024» стал первым официальным стартом с применением системы электронного хронометража. Генеральным партнером соревнований выступило ПАО «Ашинский метзавод». Благодарю также профком Ашинского метзавода, ЛЛК «Высота», ГК «Аджигардак», информационных партнеров и всех болельщиков, принявших участие в организации и проведении этого праздника спорта!



Юрий Тиунов, инженер ГО и ЧС, член ЛЛК «Высота»

«Данный формат соревнований проводится в третий раз, и всегда – зрелище захватывающее. Мне очень нравится: получаешь мощный заряд эмоций, проверку готовности организма к таким нагрузкам. По энергозатратам гонка ничуть не уступает марафонам. Лично я хоть и устал, но получил незабываемые впечатления, памятные воспоминания от общения с единомышленниками. Хочется поблагодарить всех организаторов, руководство метзавода. Призываю всех ЗОЖевцев к активным занятиям лыжным спортом, присоединяйтесь к Любительскому лыжному клубу «Высота» для подготовки лыжных трасс, тренировок и выступления на соревнованиях!

стр. 2

### КОРОТКО

**В клубе дыма** // Всемирная организация здравоохранения составила рейтинг самых курящих стран мира, пишет РИА «Новости». Возглавили список Науру (36,9%), Сербия (33,8%) и Индонезия (33,4%). Россия расположилась на 19 строчке. По данным статистики, в нашей стране сигареты курит почти каждый четвертый житель старше 15 лет (26,7%). В прошлом исследовании (за 2020 год) этот показатель был больше – 27,4%. Заметно сильнее пагубной привычке в нашей стране подвержены мужчины (41,3%).

**Долго и счастливо** // В Госдуму внесен законопроект, предлагающий выплаты супругам за длительный брак, пишет «Коммерсант». Авторы законопроекта предлагают установить выплаты в связи с юбилеем брака, начиная с 20-летнего. Так, за 20 лет совместной жизни пара получит 20 тыс. руб., за 25 лет – 25 тыс. руб. и так далее. Максимальная сумма составляет 70 тыс. руб. – за 70 лет совместной жизни. Право на выплаты получают супруги, постоянно проживающие в России, если их брак не расторгался и не был признан недействительным.

### ЦИФРА НЕДЕЛИ

На 381,8%

увеличился импорт зерновых из России в Японию в 2023 году. РИА «Новости».



ЗДОРОВЬЕ

Объем закупок Россией лекарств в 2023 году по сравнению с 2022 годом снизился на 7%, до 864,3 миллиарда рублей, сообщило издание РБК со ссылкой на данные аналитической компании Headway Company. Отмечается, что в то же время Минздрав отрицает сокращение государственных закупок медикаментов. Как сообщает компания, речь идет о закупках лекарств как на федеральном, так и на региональном уровнях. Начиная с 2018 года, объем закупок препаратов увеличивался, однако в 2022 году, по мере спада заболеваемости коронавирусом, закупки сократились на 4,8%. В 2023 году они упали больше всего.



ОБЩЕСТВО

Путин подписал указ о многодетных семьях и их поддержке. Теперь семья считается многодетной, если в ней воспитывается трое и более детей. Статус многодетной семьи устанавливается бессрочно на федеральном уровне, в отличие от регионального статуса. Многодетным семьям предоставляют социальную поддержку до достижения старшим ребенком возраста 18 лет или возраста 23 лет при его очном обучении. Законопроект, запрещающий увольнение одиноких родителей, воспитывающих детей до 16 лет, принят Госдумой во втором чтении.

В ПОЛЕ ЗРЕНИЯ

## Обед – по расписанию

Алена Имаева,  
фото автора

**М**еню заводских столовых, а также торговые точки в городе – это ООО «СК» или Соцкомплекс, дочерняя компания ПАО «Ашинский метзавод». О вопросах потребителей и нюансах работы – в интервью с директором Сергеем Волковым.



На территории ПАО «Ашинский метзавод» действует 5 столовых, а также буфет в заводоуправлении. В городе – гастро-бар «Бочка» и кафе «Снежинка».

Сергей Волков  
директор  
ООО «СК»

**?** Сергей Валерьевич, Соцкомплекс работает уже более 30 лет и всегда старается улучшить сервис. Свои взгляды по любому поводу люди сегодня активно афишируют в соцсетях. Анонимные комментарии дают простор, пользователи не скупятся на высказывание мнений. Недавно, без указания авторства, публиковались вопросы к санитарным нормам ООО «СК». Как можете прокомментировать?

– Все, что мы делаем – осуществляем строго по закону. В ООО «СК» действует производственно-технологическая лаборатория, а также отдел производственно-технического контроля, охраны труда и экологии. Под руководством начальника подразделения Любви Зиннатуллиной инженеры-лаборанты и инженеры по охране труда работают согласно профильным законодательным нормам и актам. Ежегодно с ФБУЗ «Центр гигиены и эпидемиологии в Челябинской области в городе Катав-Ивановске» согласовывается и утверждается программа производственного контроля. Дезинсекцию и дератизацию проводит эта же организация по договору, при необходимости усиливаем меры собственными силами. Соблюдаем и выполняем меры по графику санитарных дней.

**?** Также покупателям всегда интересен вопрос: «А сколько мяса в пельменях»? – Серийный выпуск продукции производится в соответствии с техническими условиями (ТУ), кулинарные изделия – по рецептуре и технико-технологическим картам (ТТК). Все, что мы изготавливаем, исследуется с предоставлением актов и отчетов производственного контроля. Это проводит лаборатория Соцкомплекса и ФБУЗ «Центр гигиены и эпидемиологии в Челябинской области в городе Катав-Ивановске».

Например, предприятие реализует самолепные пельмени, где процент фарша составляет 50% (и в столовых завода, и в городских точках продаж). В составе – свинина, говядина и больше ничего (только если соль, перец, лук). Или рассмотрим котлеты «Особые». В их начинке пшеничный хлеб содержится по ТТК.

**?** Что можете сказать о ценообразовании?

– Именно по ТТК составляется калькуляция, которая отражает стоимость ингредиентов, выход в граммах (порции) и, согласно этому, цену.

Акцентирую внимание на столовых. Здесь весь ассортимент идет по сеткам. В зависимости от нагрузки работника предусматривается определенная питательность и пищевая ценность меню. Всего – 8 диет. Они представлены в так называемой «пирамиде питания» на информационных стендах центральной столовой и столовой ЛПЦ № 1 (скоро эти данные появятся во всех заводских столовых).

Наименование блюда	Выход (гр)	Энергетическая ценность (ккал)	Цена (руб)
Салат мясной	150	251,9	97,70
Щи из свежей капусты с фрикадельками, сметаной	250\17,5\10	200,2	48,60
Говядина тушеная	50\75	221,3	129,30
Картофельное пюре, капуста тушеная	75\75	123,7	20,70
Чай с сахаром	200	57,0	10,30
Чебуреки с мясом	110	286,5	53,00
Хлеб	2 кус.	150,0	5,20
<b>ИТОГО</b>		<b>1290,6</b>	<b>364,80</b>

Так может выглядеть вариант комплексного обеда для работников тяжелого физического труда. Многочисленные комбинации обедов предусматривают 8 диет. Исходя из этого, каждый может подобрать себе блюда в соответствии с рекомендациями и противопоказаниями по здоровью.

Стоимость среднего комплексного обеда, соответственно, разная. Под это и предусмотрены карточки VonAppetit, что есть далеко не на каждом предприятии. Набор блюд для, например, сталевара или для офисного работника будет отличаться.

**?** Где можно ознакомиться с составом блюд?

– Основой для разработки ТТК являются сборники рецептов блюд и кулинарных изделий 1996, 2003, 2010 годов. С целью усовершенствования рецептур работает технолог Наталья Кожевникова (внутренний номер 45-81).

**?** Куда обращаться покупателям с возникающими вопросами о продукции?

– Если вопрос по качеству и ассортименту столовых – используйте книги жалоб и предложений, их содержимое отслеживается. Напрямую обращайтесь к старшим поварам, бригадирам, которые ответят на вопросы. А также по внутреннему телефону 38-93 – заведующий производством Лариса Шакирова.

стр. 1

## Выбор сильных

Михаил  
Шестаков,  
председатель  
ЛЛК «Высота»

**«**На лыжах катаюсь сколько себя помню. Сначала во дворе на детских, потом – ходил с отцом. А окончательно укрепила мой интерес к этому виду спорта лыжная секция при нынешней школе № 9. С тех пор любовь к лыжам только растет.

Подготовка этого старта сопровождалась разными сложностями, в частности погодой, которая заставила перенести гонку на неделю позже, что значительно уменьшило количество участников, поскольку многие на 21 января заявили на другие гонки. Соревнования прошли на хорошем уровне, трассы подготовили идеально благодаря ГК «Аджигардак». Погода была мягкая, удобная, не создавала проблем с подбором лыжной смазки.



Электронное стартовое табло показывает время до старта соревнований.

### ФАКТ

Скиатлон – вид спорта, который, несмотря на современное название, новым все же не является. Существующая еще с 1924 года лыжная гонка преследования в 2003 году называлась пасьюттом. А официально переименована в скиатлон 13 лет назад. Сегодня он включен в программу проведения зимних Олимпийских игр.



Транспондеры – электронные приемопередающие устройства, фиксирующие прохождение спортсменом дистанции.

ПРОИЗВОДСТВО

## Четкая цель – первый шаг к любому достижению

Оксана Сибатуллина,  
инженер по качеству ОМСис

**П**риказом генерального директора № 12 введены в действие Карты Целей на 2024 год для ЭСПЦ № 2, ЛПЦ № 1, ЛПЦ № 2, ЛПЦ № 3, ЭСПЦ № 1, ЦНП и РМЦ.

Постановка целей – первый шаг к достижению успеха. От того, насколько верно выбрана цель и насколько четко она сформулирована,

зависит результат любой деятельности.

Цели предприятия разрабатываются и утверждаются ежегодно в соответствии с Политикой в области качества и экологии и нормами стандарта ГОСТ Р ИСО 9001, а также на основании стратегии.

На 2024 год приняты и утверждены на заседании Совета директоров ПАО «Ашинский метзавод» следующие стратегические направления предприятия: обеспечение доходности предприятия, достаточной для финансирования дальнейшей реконструкции основного производства, и укрепление позиций на рынке.

Основными целями предприятия, которые представлены в картах целей, являются: достижение объемов производства, недопущение превышения сверхнормативных простоев оборудования, соблюдение сроков выполнения заказов, снижение объема незавершенного производства, снижение затрат, снижение числа признанных претензий по качеству.

Для реализации Целей разрабатываются мероприятия в виде планов, программ и т.д. Ряд мероприятий включены в План внедрения организационно-технических мероприятий (Приказ № 1) на 2024 год. Объем средств на проведение капитальных и текущих ремонтов

утвержден Приказом № 2 на 2024 год. В свою очередь реализация мероприятий является гарантом успеха в достижении Целей.

Ежемесячно проводится мониторинг достижения Целей, что позволяет более точно оценить текущую ситуацию, своевременно внести коррективы по выделенным ресурсам и срокам и на этой основе либо подтвердить правильность поставленных целей, либо скорректировать их.

Полная версия Карт Целей на 2024 год для ЭСПЦ № 2, ЛПЦ № 1, ЛПЦ № 2, ЛПЦ № 3, ЭСПЦ № 1, ЦНП и РМЦ размещены в заводской сети (Amet\\Fileserver\\Special\\Качество\\Цели).

# 29 ЯНВАРЯ - 4 ФЕВРАЛЯ

ЧТ, ПТ, СБ, ВС СТР. 6 В ПРОГРАММЕ ВОЗМОЖНЫ ИЗМЕНЕНИЯ



**СУББОТА**  
**ЗВЕЗДА**  
09:15 Х/ф «Трембита» (12+)



**ВОСКРЕСЕНЬЕ**  
**ОТР**  
12:15 Х/ф «Я, бабушка, Илико и Иллирион» (12+)



## ПОНЕДЕЛЬНИК / 29 ЯНВАРЯ

05:00 «Доброе утро»  
09:00 Новости  
09:05 «АнтиФейк» (16+)  
09:45 «Жить здорово!» (16+)  
10:35 «Подкаст.Лаб» (16+)  
11:00 Новости (с с/т)  
11:20 «Подкаст.Лаб» (16+)  
12:50 Информационный канал (16+)  
14:00 Новости (с с/т)  
14:15 Информационный канал (16+)  
17:00 Новости (с с/т)  
17:15 «Давай поженемся!» (16+)  
18:05 «Мужское / Женское» (16+)  
19:00 Информационный канал (16+)  
19:55 «Куклы наследника Тутти» (16+)  
21:00 «Время»  
21:45 Т/с «Большой дом» (16+)  
22:35 Информационный канал (16+)  
00:00 «Подкаст.Лаб». «Обязательно к прочтению!» (16+)  
00:45 «Подкаст.Лаб». «Собрались с мыслями» (16+)  
01:30 «Подкаст.Лаб». «Креативные индустрии» (16+)  
02:15 «Подкаст.Лаб». «Мелодии моей жизни» (16+)  
03:00 Новости  
03:05 «Подкаст.Лаб». «Психика» (16+)

05:00 «Утро России»  
05:07, 06:07, 07:07, 08:07 МЕСТНОЕ ВРЕМЯ. «Вести» - Южный Урал. Утро (Ч)  
06:40 «Утро России»  
07:35 МЕСТНОЕ ВРЕМЯ. «Вести» - Южный Урал. Утро (Ч)  
07:40 «Утро России»  
08:35 МЕСТНОЕ ВРЕМЯ. «Вести» - Южный Урал. Утро (Ч)  
08:40 «Утро России»  
09:00 МЕСТНОЕ ВРЕМЯ. «Вести» - Южный Урал. Утро (Ч)  
09:35 МЕСТНОЕ ВРЕМЯ. «Вести» - Южный Урал. Утро (Ч)  
09:55 «О самом главном» (12+)  
11:00 «Вести»  
11:30 «60 минут» (12+)  
14:00 «Вести»  
14:30 МЕСТНОЕ ВРЕМЯ. «Вести» - Южный Урал. (Ч)  
14:55 «Наши» (12+)  
16:00 «Вести»  
16:30 «Малахов» (16+)  
17:30 «60 минут» (12+)  
20:00 «Вести»  
21:05 МЕСТНОЕ ВРЕМЯ. «Вести» - Южный Урал. (Ч)  
21:20 Т/с «Склифосовский» (12+)  
23:25 «Вечер с Владимиром Соловьевым» (12+)  
02:05 Т/с «Мастер и Маргарита» (16+)

04:50 Т/с «УГРО» (16+)  
06:30 «Утро. Самое лучшее» (16+)  
08:00 «Сегодня»  
08:25 Т/с «Пес» (16+)  
10:00 «Сегодня»  
10:35 Т/с «Пес» (16+)  
13:00 «Сегодня»  
13:25 «Чрезвычайное происшествие» (16+)  
14:00 «Место встречи» (16+)  
16:00 «Сегодня»  
16:45 «За гранью» (16+)  
17:50 «ДНК» (16+)  
19:00 «Сегодня»  
20:00 Т/с «Шеф. Мужская работа» (16+)  
22:15 Т/с «Золотое дно» (16+)  
23:35 «Сегодня»  
00:00 Т/с «Золотое дно» (16+)  
01:00 Т/с «Метеорит» (16+)  
02:50 «Агентство скрытых камер» (16+)

05:10 «Забытые войны России» (16+)  
07:00 «Сегодня утром» (12+)  
09:00 «Новости дня» (16+)  
09:20 «Истребители Второй мировой войны» (16+)  
11:00 Художественный фильм «След сокола» (12+)  
13:00 «Новости дня» (16+)  
13:55 Телесериал «Псевдоним «Албанец»-2» (16+)  
17:00 «Военные новости» (16+)  
17:05 Телесериал «Псевдоним «Албанец»-2» (16+)  
18:50 «Специальный репортаж» (16+)  
19:00 «Новости дня» (16+)  
19:15 «По горячим следам» (16+)  
20:10 «Ищу своих» (12+)  
21:00 «Открытый эфир» (16+)  
22:45 «Между тем» с Наталией Метлиной (12+)  
23:10 Художественный фильм «Без особого риска» (12+)  
00:45 Художественный фильм «След сокола» (12+)  
02:30 Д/с « Москва-фронт» (16+)  
02:55 «Оружие Победы» (12+)  
03:05 Телесериал «Псевдоним «Албанец»-2» (16+)

06:00 «Преодоление». Владимир Шухов. «Ажурный супремат» (12+)  
06:40 М/ф «Лола живая картошка» (12+)  
07:00 Х/ф «Серенада солнечной долины» (12+)  
08:30, 19:30 «Календарь» (12+)  
09:00 «Очень личное с Виктором Лошаком» Александр Каплан (12+)  
09:40 «Новости Совета Федерации» (12+)  
10:00, 10:30, 11:00, 11:30, 12:00, 15:00, 16:00, 17:00, 20:00 «Новости»  
10:05, 10:35, 11:05, 11:35, 14:30, 15:10, 16:05, 20:20 «ОТражение»  
12:10 Родительское собрание  
12:55 «Коллеги» (12+)  
13:35 Специальный проект ОТР «Отчий дом». «Весь мир - театр» (12+)  
13:50 «За дело! Поговорим» (12+)  
17:10 Х/ф «Магия лунного света» (12+)  
18:45 Специальный проект ОТР «Конструкторы будущего». «Ем полимер» (12+)  
19:00 «Вспомнить все» (16+)  
22:00 Х/ф «Убить дракона» (16+)  
23:55 Т/с «Зорге» (16+)  
01:40 Д/ф «Море в огне» (12+)

04:45, 06:15, 09:30 «Итоги. Время новостей» (16+)  
05:30, 04:20 «Точки роста» (12+)  
06:00 Мультфильмы (6+)  
07:00, 07:35, 08:35 «Наше утро» (16+)  
07:30, 08:30, 15:30, 17:40, 19:00, 21:30, 00:10 «Время новостей» (16+)  
10:15 «Весь спорт» (12+)  
10:30, 02:25 Т/с «Разлучница» (16+)  
11:30, 00:55 Т/с «Жестокий стамбул» (16+)  
13:15 «Национальный интерес» (12+)  
13:30 «Гид FOR SPEED» (12+)  
14:00, 14:55, 15:50 Хоккей. КХЛ. «Амур» - «Металлург» (12+)  
14:35 «Дикий Урал» (12+)  
16:25 «Лучше спросите Дононова» (16+)  
17:10 «Экологика» (12+)  
18:00, 20:30, 03:10 Т/с «Блудные дети» (16+)  
19:45, 22:15, 00:40 «Есть вопрос» (16+)  
20:00 «Человеческий фактор» (12+)  
22:30 Т/с «Люба. Любовь» (16+)  
03:55 «Человеческий фактор» (12+)

07:00 «Саям»  
10:00 «Башкорт йыры» представлено. (12+)  
10:45 Курай даны (12+)  
11:00 Новости недели /на рус. яз./ (12+)  
11:45, 13:45, 17:45, 18:15, 04:00 Интервью (12+)  
12:15 Гора новостей (6+)  
12:30 Счастливый час (12+)  
13:30, 18:30, 22:30 Новости /на баш.яз./  
14:00 Письма солдатам (12+)  
14:20 Хоккей. КХЛ. «Адмирал Юлаев» /Уфа/ (12+)  
16:45, 20:15, 06:15 Покупаем с Оксаной Масловой (12+)  
17:00 Республика LIVE #дома (12+)  
17:30, 06:30 Новости /на рус.яз./ (12+)  
18:00 (12+)  
19:00, 04:15, 05:15 Телецентр (12+)  
20:00 Сэнгелдэк (6+)  
20:30 Телецентр  
21:30 Новости /на рус.яз./  
22:00, 03:30 Тайм-аут (12+)  
23:00 Атлас Баженова: Башкортостан (12+)  
23:30 Автограф (12+)  
00:00 Бахетнама (12+)  
01:00 Новости /на баш.яз./ (12+)

## ВТОРНИК / 30 ЯНВАРЯ

09:00 Новости  
09:05 «АнтиФейк» (16+)  
09:45 «Жить здорово!» (16+)  
10:35 Информационный канал (16+)  
11:00 Новости (с с/т)  
11:20 Информационный канал (16+)  
14:00 Новости (с с/т)  
14:15 Информационный канал (16+)  
17:00 Новости (с с/т)  
17:15 «Давай поженемся!» (16+)  
18:05 «Мужское / Женское» (16+)  
19:00 Информационный канал (16+)  
19:55 «Куклы наследника Тутти» (16+)  
21:00 «Время»  
21:45 Т/с «Большой дом» (16+)  
22:35 Информационный канал (16+)  
00:00 «Подкаст.Лаб». «Легкие деньги» (16+)  
00:45 «Подкаст.Лаб». «Хоккей не футбол» (16+)  
01:30 «Подкаст.Лаб». «Кот Шредингера» (16+)  
02:15 «Подкаст.Лаб». «Жизнь замечательных» (16+)  
03:00 Новости  
03:05 «Подкаст.Лаб». «Россия и Запад на качелях истории» (16+)

05:00 «Утро России»  
05:07, 06:07, 07:07, 08:07 МЕСТНОЕ ВРЕМЯ. «Вести» - Южный Урал. Утро (Ч)  
06:40 «Утро России»  
07:35 МЕСТНОЕ ВРЕМЯ. «Вести» - Южный Урал. Утро (Ч)  
07:40 «Утро России»  
08:35 МЕСТНОЕ ВРЕМЯ. «Вести» - Южный Урал. Утро (Ч)  
08:40 «Утро России»  
09:00 МЕСТНОЕ ВРЕМЯ. «Вести» - Южный Урал. (Ч)  
09:40 МЕСТНОЕ ВРЕМЯ. «Вести» - Южный Урал. (Ч)  
09:55 «О самом главном» (12+)  
11:00 «Вести»  
11:30 «60 минут» (12+)  
14:00 «Вести»  
14:30 МЕСТНОЕ ВРЕМЯ. «Вести» - Южный Урал. (Ч)  
14:55 «Наши» (12+)  
16:00 «Вести»  
16:30 «Малахов» (16+)  
17:30 «60 минут» (12+)  
20:00 «Вести»  
21:05 МЕСТНОЕ ВРЕМЯ. «Вести» - Южный Урал. (Ч)  
21:20 Т/с «Склифосовский» (12+)  
23:25 «Вечер с Владимиром Соловьевым» (12+)  
02:05 Т/с «Мастер и Маргарита» (16+)

04:50 Т/с «УГРО» (16+)  
06:30 «Утро. Самое лучшее» (16+)  
08:00 «Сегодня»  
08:25 Т/с «Пес» (16+)  
10:00 «Сегодня»  
10:35 Т/с «Пес» (16+)  
13:00 «Сегодня»  
13:25 «Чрезвычайное происшествие» (16+)  
14:00 «Место встречи» (16+)  
16:00 «Сегодня»  
16:45 «За гранью» (16+)  
17:50 «ДНК» (16+)  
19:00 «Сегодня»  
20:00 Т/с «Шеф. Мужская работа» (16+)  
22:15 Т/с «Золотое дно» (16+)  
23:35 «Сегодня»  
00:00 Т/с «Золотое дно» (16+)  
01:00 Т/с «Метеорит» (16+)  
03:25 Т/с «Версия» (16+)

05:20 Телесериал «Псевдоним «Албанец»-2» (16+)  
07:00 «Сегодня утром» (12+)  
09:00 «Новости дня» (16+)  
09:15 «Открытый эфир» (16+)  
11:00 Художественный фильм «Белые волки» (12+)  
13:00 «Новости дня» (16+)  
13:55 Телесериал «Псевдоним «Албанец»-2» (16+)  
17:00 «Военные новости» (16+)  
17:05 Телесериал «Псевдоним «Албанец»-2» (16+)  
18:50 «Специальный репортаж» (16+)  
19:00 «Новости дня» (16+)  
19:10 «По горячим следам» (16+)  
20:10 «Улика из прошлого» (16+)  
21:00 «Открытый эфир» (16+)  
22:45 «Между тем» с Наталией Метлиной (12+)  
23:10 Художественный фильм «Аты-баты, шли солдаты...» (12+)  
00:50 Художественный фильм «Белые волки» (12+)  
02:25 Д/с « Москва-фронт» (16+)  
02:45 «Оружие Победы» (12+)  
03:00 Телесериал «Псевдоним «Албанец»-2» (16+)

06:00, 18:05 «За дело! Поговорим» (12+)  
06:40, 23:55 Т/с «Зорге» (16+)  
08:30, 19:30 «Календарь» (12+)  
09:00 «Коллеги» (12+)  
09:40, 18:45 Специальный проект ОТР «Отчий дом». «Весь мир - театр» (12+)  
10:00, 10:30, 11:00, 11:30, 12:00, 15:00, 16:00, 17:00, 20:00 «Новости»  
10:05, 10:35, 11:05, 11:35, 14:30, 15:10, 16:05, 20:20 «ОТражение»  
12:10 Х/ф «Сердца четырех» (12+)  
13:40 М/ф «Каша для самоеда» (6+)  
13:50 «Игра в классики». К 100-летию «Мосфильма» (12+)  
17:10 «Большая страна» (12+)  
19:00 «Книжные аллеи. Адреса и строки». Петербург Бальмонта (12+)  
22:00 Х/ф «Белорусский вокзал» (12+)  
23:40 «Первая помощь» (12+)  
01:40 Д/ф «Пальминикенская трагедия» (18+)  
03:15 «ЗаДело. Неравнодушные люди» (12+)  
03:30 «ОТражение. Главное» (12+)

05:10, 06:30, 07:30, 08:30, 09:30, 11:30, 15:00, 17:40, 19:00, 21:30, 00:10 «Время новостей» (16+)  
05:40, 04:20 «Точки роста» (12+)  
06:05 Мультфильмы (6+)  
07:00, 07:35, 08:35 «Наше утро» (16+)  
10:00 «О здоровье» (16+)  
10:30, 02:25 Т/с «Разлучница» (16+)  
12:00, 00:55 Т/с «Жестокий стамбул» (16+)  
13:45, 03:55 «Человеческий фактор» (12+)  
14:15 «Южный Урал в историях». К 90-летию Челябинской области (12+)  
14:30 «Хорошие песни» (12+)  
15:15 Т/с «Люба. Любовь» (16+)  
17:10 «О людях» (12+)  
18:00, 20:30, 03:10 Т/с «Блудные дети» (16+)  
19:45, 22:15 «Есть вопрос» (16+)  
20:00 «Зеленая передача» (12+)  
22:30 Т/с «Люба. Любовь» (16+)  
00:40 «Есть вопрос» (16+)

07:00 «Саям»  
10:00 «Ете егет» (12+)  
10:45 Новости СВО /на баш.яз./ (12+)  
11:00 Автограф (12+)  
11:30, 16:30, 21:30 Новости /на рус.яз./ (12+)  
11:45, 13:45, 18:15, 23:30, 04:00 Интервью (12+)  
12:00 Тайм-аут (12+)  
12:30 Счастливый час (12+)  
13:30, 18:30, 22:30 Новости /на баш.яз./ (12+)  
14:00 Бахетнама  
15:00 Гора новостей (6+)  
15:15 Детей много не бывает (6+)  
15:45 Мультфильмы (6+)  
16:00 «Бай» (12+)  
16:45, 20:15, 06:15 Покупаем с Оксаной Масловой (12+)  
17:00, 22:00 Республика LIVE #дома (12+)  
17:30, 06:30 Новости /на рус.яз./ (12+)  
17:45 Криминальный спектр (16+)  
18:00 Замандаш (12+)  
19:00, 04:15, 05:15 Телецентр (12+)  
20:00 Сэнгелдэк (6+)  
20:30 Телецентр  
23:00 Моя планета Башкортостан (12+)  
23:45 Письма солдатам (12+)  
00:00 Бахетнама (12+)  
01:00 Новости /на баш.яз./ (12+)

## СРЕДА / 31 ЯНВАРЯ

09:00 Новости  
09:05 «АнтиФейк» (16+)  
09:45 «Жить здорово!» (16+)  
10:35 Информационный канал (16+)  
11:00 Новости (с с/т)  
11:20 Информационный канал (16+)  
14:00 Новости (с с/т)  
14:15 Информационный канал (16+)  
17:00 Новости (с с/т)  
17:15 «Давай поженемся!» (16+)  
18:05 «Мужское / Женское» (16+)  
19:00 Информационный канал (16+)  
19:55 «Куклы наследника Тутти» (16+)  
21:00 «Время»  
21:45 Т/с «Большой дом» (16+)  
22:35 Информационный канал (16+)  
00:00 «Подкаст.Лаб». «Триггеры» (16+)  
00:45 «Подкаст.Лаб». «Летописи конца времен» (16+)  
01:30 «Подкаст.Лаб». «Все хотят летать» (16+)  
02:15 «Подкаст.Лаб». «Собрались с мыслями» (16+)  
03:00 Новости  
03:05 «Подкаст.Лаб». «Психика» (16+)

05:00 «Утро России»  
05:07, 06:07, 07:07, 08:07 МЕСТНОЕ ВРЕМЯ. «Вести» - Южный Урал. Утро (Ч)  
06:40 «Утро России»  
07:35 МЕСТНОЕ ВРЕМЯ. «Вести» - Южный Урал. Утро (Ч)  
07:40 «Утро России»  
08:35 МЕСТНОЕ ВРЕМЯ. «Вести» - Южный Урал. Утро (Ч)  
08:40 «Утро России»  
09:00 МЕСТНОЕ ВРЕМЯ. «Вести» - Южный Урал. (Ч)  
09:40 МЕСТНОЕ ВРЕМЯ. «Вести» - Южный Урал. (Ч)  
09:55 «О самом главном» (12+)  
11:00 «Вести»  
11:30 «60 минут» (12+)  
14:00 «Вести»  
14:30 МЕСТНОЕ ВРЕМЯ. «Вести» - Южный Урал. (Ч)  
14:55 «Наши» (12+)  
16:00 «Вести»  
16:30 «Малахов» (16+)  
17:30 «60 минут» (12+)  
20:00 «Вести»  
21:05 МЕСТНОЕ ВРЕМЯ. «Вести» - Южный Урал. (Ч)  
21:20 Т/с «Склифосовский» (12+)  
23:25 «Вечер с Владимиром Соловьевым» (12+)  
02:05 Т/с «Мастер и Маргарита» (16+)  
03:50 Т/с «Морозова» (16+)

04:50 Т/с «УГРО» (16+)  
06:30 «Утро. Самое лучшее» (16+)  
08:00 «Сегодня»  
08:25 Т/с «Пес» (16+)  
10:00 «Сегодня»  
10:35 Т/с «Пес» (16+)  
13:00 «Сегодня»  
13:25 «Чрезвычайное происшествие» (16+)  
14:00 «Место встречи» (16+)  
16:00 «Сегодня»  
16:45 «За гранью» (16+)  
17:50 «ДНК» (16+)  
19:00 «Сегодня»  
20:00 Т/с «Шеф. Мужская работа» (16+)  
22:15 Т/с «Золотое дно» (16+)  
23:35 «Сегодня»  
00:00 Т/с «Золотое дно» (16+)  
01:00 Т/с «Метеорит» (16+)  
03:25 Т/с «Версия» (16+)

05:20 Телесериал «Псевдоним «Албанец»-2» (16+)  
07:00 «Сегодня утром» (12+)  
09:00 «Новости дня» (16+)  
09:15 «Открытый эфир» (16+)  
11:00 Художественный фильм «Апачи» (12+)  
12:50 «Специальный репортаж» (16+)  
13:00 «Новости дня» (16+)  
13:55 Телесериал «Псевдоним «Албанец»-2» (16+)  
17:00 «Военные новости» (16+)  
17:05 Телесериал «Псевдоним «Албанец»-2» (16+)  
18:50 «Специальный репортаж» (16+)  
19:00 «Новости дня» (16+)  
19:15 «По горячим следам» (16+)  
20:10 «Секретные материалы» (16+)  
21:00 «Открытый эфир» (16+)  
22:45 «Между тем» с Наталией Метлиной (12+)  
23:10 Художественный фильм «13-й просит посадку» (12+)  
00:40 Художественный фильм «Апачи» (12+)  
02:10 Д/с «Задронтовье разведчики» (16+)  
02:50 «Оружие Победы» (12+)  
03:00 Телесериал «Псевдоним «Албанец»-2» (16+)

06:00 «Коллеги» (12+)  
06:40, 23:55 Т/с «Зорге» (16+)  
08:30, 19:30 «Календарь» (12+)  
09:00 «За дело! Поговорим» (12+)  
09:40, 05:40 Специальный проект ОТР «Конструкторы будущего». «Ем полимер» (12+)  
10:00, 10:30, 11:00, 11:30, 12:00, 15:00, 16:00, 17:00, 20:00 «Новости»  
10:05, 10:35, 11:05, 11:35, 14:30, 15:10, 16:05, 20:20 «ОТражение»  
12:10 Х/ф «Белорусский вокзал» (12+)  
13:45 Д/ф «Золотая коллекция неигрового кино. Россия XX век». «Казенная дорога» (16+)  
14:00 «Академики». Лев Зеленый (12+)  
17:10 «Большая страна» (12+)  
18:05 «Преодоление». Владимир Шухов. «Ажурный супремат» (12+)  
18:45 «Песня остается с человеком» (12+)  
19:00 «Свет и тени». Альфред Хичкок (16+)  
22:00 Х/ф «Слезы капали» (12+)  
23:30 «ЗаДело. Неравнодушные люди» (12+)  
01:40 Д/ф «Генезис 2.0» (12+)  
03:40 «ОТражение. Главное» (12+)

05:10, 06:30, 07:30, 08:30, 09:30, 11:30, 15:00, 17:40, 19:35, 20:30, 21:30, 00:10 «Время новостей» (16+)  
05:40 «Точки роста» (12+)  
06:10 Мультфильмы (6+)  
07:00, 07:35, 08:35 «Наше утро» (16+)  
10:00 «Уралым» (16+)  
10:15 «Зона особого внимания» (16+)  
10:30, 02:10 Т/с «Разлучница» (16+)  
12:00, 00:40 Т/с «Жестокий стамбул» (16+)  
13:45, 03:40 «Человеческий фактор» (12+)  
14:15 «Прими меня таким». Специальный проект ОТВ (12+)  
14:30 «Зеленая передача» (12+)  
15:15, 22:30 Т/с «Террор любовью» (16+)  
17:10 «О здоровье» (16+)  
18:00, 02:55 «А дома лучше» (12+)  
18:50, 19:55, 20:50 Хоккей. КХЛ. «Трактор» - «Автомобилист» (12+)  
22:00 «Большая студия» (16+)  
04:05 «Человек на своем месте» (12+)  
04:55 «Национальный интерес» (12+)

10:00 Наши годы (12+)  
10:30 Новости СВО /на рус.яз./ (12+)  
10:45, 13:45, 17:45, 04:00 Интервью (12+)  
11:00, 03:30 «Дорога к храму» (6+)  
11:30, 16:30, 21:30 Новости /на рус.яз./ (12+)  
11:45 Криминальный спектр (16+)  
12:00 Дознание (16+)  
12:15 Патриот РФ (12+)  
12:30 Счастливый час (12+)  
13:30, 18:30, 22:30 Новости /на баш.яз./ (12+)  
14:00 Бахетнама  
15:00 Гора новостей (6+)  
15:15 «КультУрал» (6+)  
15:30 МузКэрээ (6+)  
16:00 Утэн гумер (12+)  
16:45, 20:15, 06:15 Покупаем с Оксаной Масловой (12+)  
17:00 Республика LIVE #дома (12+)  
17:30, 06:30 Новости /на рус.яз./ (12+)  
18:00, 03:00 Тормош. Дер.Балышылы Благоварский район (12+)  
19:00, 04:15, 05:15 Телецентр (12+)  
20:00 Сэнгелдэк (6+)  
20:30 Телецентр  
22:00 Историческая среда (12+)  
23:00 «Байки представляет...» (12+)  
00:00 Бахетнама (12+)

ЗНАЙ КРАЙ!

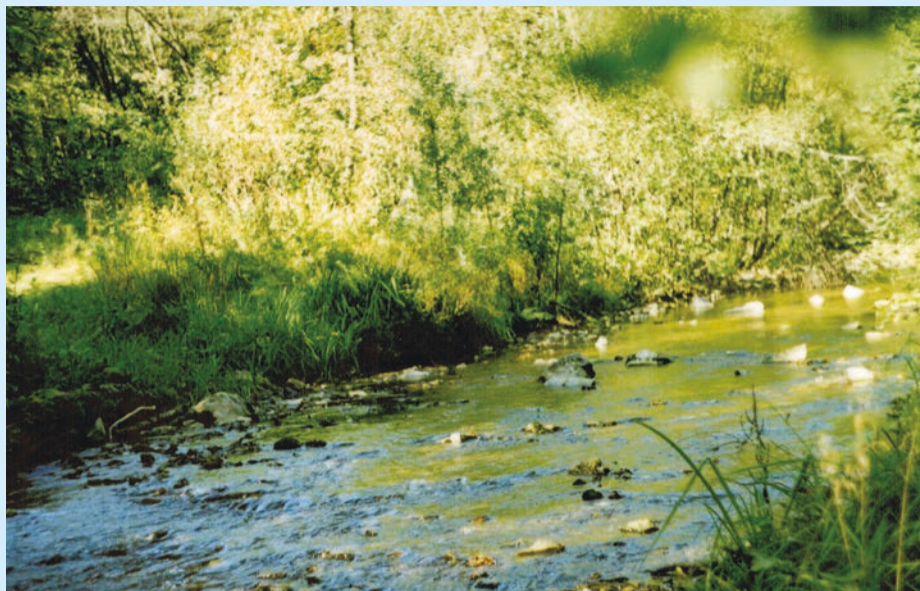
# Памятники природы Ашинского района

Природа Ашинского района разнообразна и по-своему уникальна, и в этом никто не сомневается. В лесах – достаточно разнообразный состав деревьев и кустарников, изобилие трав и цветущих растений. Удивительной красоты пейзажи по берегам рек, прудов и ручьев.

**Н**екотрые из природных объектов являются уникальными для нашего края. Здесь растут реликтовые и эндемические, довольно редкие растения. Они имеют большое значение для научного изучения и эколого-просветительской работы.

Памятники природы в пределах Челябинской области были созданы в 1969 году решением Челябинского областного совета народных депутатов. В этот реестр вошли ценные лиственные и сосновые леса, крупные озера и водохранилища, пещерные комплексы и другие ценные объекты. Законом запрещена любая деятельность, причиняющая вред флоре и фауне этих мест.

В настоящее время на территории области находится 142 таких объекта. По данным отдела природы музейно-выставочного центра, в Ашинском районе насчитывается 18 уникальных объектов. Я расскажу лишь о некоторых из них.



## КИСЕЛЕВСКИЙ КЛЮЧ

Имеет протяженность 18 км. Его многочисленные притоки берут начало на южных склонах Воробьиных гор. Затем он бежит по Киселевскому логу и с правой стороны впадает в реку Сим. Выводит из Шалашовско-Миньярского плато чистейшие карстовые воды, поэтому именно этот ручей стал главным источником питьевой воды для города Аша. Киселевская речка получила свое название от фамилии человека, который в начале 20 века в этих местах организовывал работу углежогов.

## КИСЕЛЕВСКАЯ ПЕЩЕРА

Расположена в 5 км к северо-востоку от Аши на правом берегу реки Сим. Классифицируется как карстовая, поэтому в ней встречаются сталактиты и сталагмиты, натечные образования и пещерный жемчуг. Общая длина ходов составляет 1260 метров, максимальная глубина ходов 37 метров, а объем полости пещеры составляет свыше 17 тыс. кубометров.

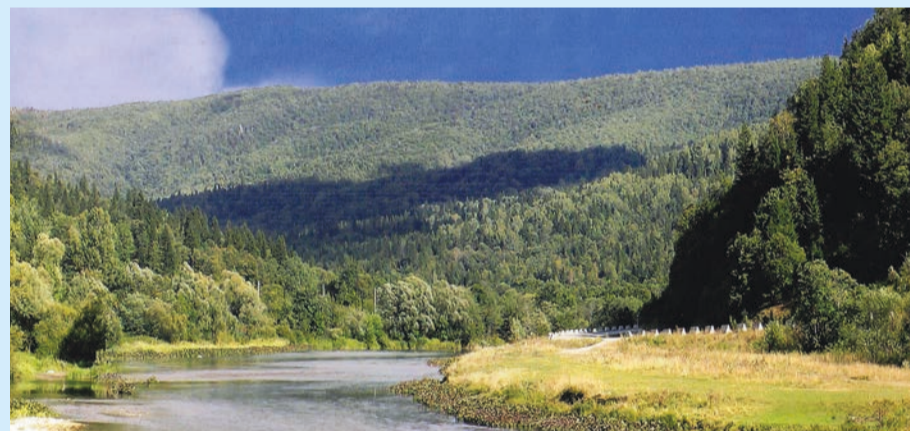
Гроты пещеры носят звучные названия: Зимующих Летучих Мышей, Мрачный, Музыкальный, Манежный. В гроте Температурной аномалии даже летом встречаются ледяные сосульки. Органный грот имеет в «потолке» полости, именуемые органными трубами. Стены здесь покрыты «лунным молоком» – белым коллоидным раствором кальцита. За Пустым гротом следует Жемчужный – самый красивый по мнению всех, кто там побывал. И еще там обнаружен редкий пещерный жемчуг. Самый большой грот, длиной 100 метров, назван Банкетным залом. В этом гроте журчит небольшой ручеек, а в нишах образовались небольшие озера с чистой водой. В Гроте Глиняных богов туристы дают волю своей фантазии и лепят причудливые фигуры из имеющейся там пластичной глины. Есть в «Киселевке» еще труднопроходимые гроты, куда редко добираются неподготовленные туристы – Хаос, Обвальный и Глиняный.



## РЕКИ СИМ И АША

Горную речку Аша местные жители чаще всего называют ласково – Ашинка. Начинаясь на хребте Каратау, она имеет протяженность 59 километров и является правым притоком реки Сим. Вода в ней чистая и холодная за счет питающих ее родников, дно каменистое. Во время весеннего разлива на заливных лугах в районе улицы Узкоколейной иногда отдыхают стаи лебедей. А в отвесных глинистых берегах гнездятся береговые ласточки. В реке водится хариус, налим, форель и другая рыба.

В горах речной долины встречаются карстовые образования – пещеры и гроты. Почти на всем своем протяжении река движется среди гор, и только к устью выходит на открытое пространство. По одной из версий, река потому и названа Ашой, что происходит от тюрского слова «аш» – «переходить», «переваливать» через горы.



Река Сим тоже является правым притоком, только на этот раз реки Белой. Примерно треть русла – 70 км – проходит по Ашинскому району, хотя общая ее длина 239 км. Ее исток расположен в Катав-Ивановском районе на хребте Амшар. Бассейн реки – и горный, и равнинный, причем граница между этими двумя частями проходит по реке Аша.

У села Серпиевка в Катав-Ивановском районе река Сим уходит в карстовый провал и примерно через 1 километр выбивается из-под горы Эссюм тремя ручьями, которые затем опять становятся рекой. В районе Миньяра она увеличивается почти в два раза. Вдоль левого берега тянется хребет Аджигардак, вдоль правого – Воробьиные горы. Сток реки регулируется двумя прудами в Миньяре и Симе. В пойме реки гнездится около сотни видов птиц, среди которых редкий для наших мест зимородок.

## ЛИПОВАЯ ГОРА

Имеет высоту 299 м над уровнем моря и площадь основания 8 кв. километров. В известняке, из которого состоит гора, образовалось два грота. Уникальна своим растительным сообществом, где половину деревьев составляет липа, дерево-медонос. Здесь же встречается ценный своей прочной древесиной вяз, пихта сибирская и клен остролистный. Свободные от деревьев участки представляют собой горный луг. Поскольку Липовая гора находится в центре города, то испытывает большую антропогенную нагрузку, много растений собирается и вытаптывается. Передвигаясь по экологической тропе, не собирайте букеты цветов, которые вы спустя пару дней выбросите. Эти растения уже не дадут семян, значит их шансы на выживание в природе сократятся.



Гора Липовая

### КОМСОМОЛЬСКАЯ ПЕЩЕРА

Расположена в 27 км от Аши, в 5,5 км от поселка Виляй в карстовом логу Сухой дол недалеко от реки Большой Икень. Рядом с лазом в пещеру установлена табличка, подтверждающая ее статус памятника природы областного значения. Спуск – со «шкуродеркой» – жесткими кальцитовыми гребешками на опрокинутом почти вертикально каменном пласте. По своему строению, это пещера-колодец, уходящий на глубину порядка 78 метров. В ней много узких лазов, поэтому считается труднопроходимой, для ее исследования необходимо специальное снаряжение и физическая подготовка. Снижается пещера уступами. В ней обнаружены редко встречающиеся глиняные сталактиты и сталагмиты. На сталагмитах в центре каплями воды выбита ямка. Пещеру нельзя посещать весной и во время дождей, так как все ее ходы заливаются потоками воды с обрушением глины. Общая длина всех ходов чуть больше полукилометра, а объем всей полости составляет примерно 1500 кв.м



### КЛЮЧ ЕРИКЛИНСКИЙ И ПЕЩЕРА ЕРИКЛИНСКАЯ

Эти два объекта находятся в районе поселка Точильный. Ериклинский родник берет начало в Ериклинском логу. Содержит кристально чистую воду и несет ее в реку Аша. Длина русла примерно 300 метров. Стекает вниз по поросшим мхом валунам с остатками палеофауны, образуя живописный водопад.



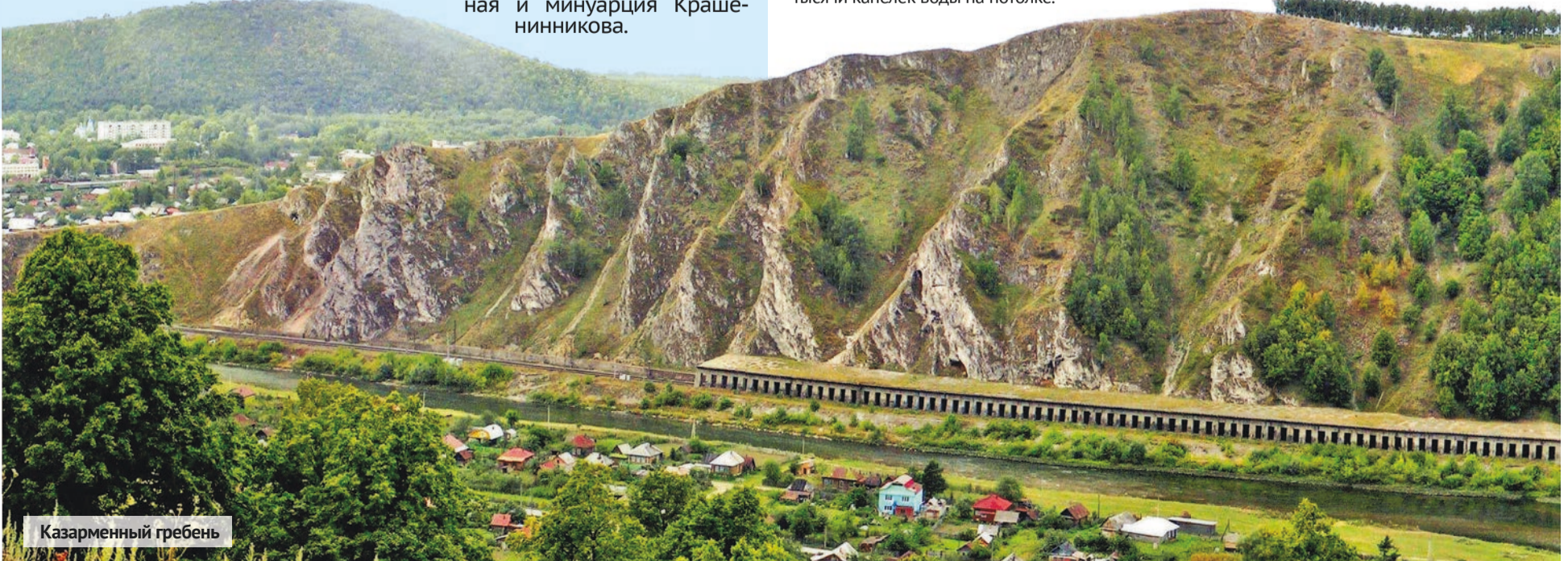
Ериклинская пещера расположена выше родника, примерно в 50-60 метрах. Ее давно знали местные жители и брали из нее кварцевый песок для изготовления точильного инструмента. Впервые научное описание сделали спелеологи из Коркино, побывавшие здесь в конце 70-х годов. Часть пещеры, где расположены сифоны, представляет интерес как пример единой гидрологической системы с ключом, поскольку имеет переменный динамический режим. Сама по себе изученная часть пещеры небольшая, имеет два небольших озера-сифона. Во время таяния снегов пещера полностью, на высоту 12 метров заполняется водой и начинает работать как карстовый источник.

### КАЗАРМЕННЫЙ ГРЕБЕНЬ

Это одно из наиболее популярных мест ашинцев ранней весной. Лишь только появляются проталины, в выходные дни на гору (сейчас Лысую, в старину – Соколиную) тянется вереница непосед, кому хочется сделать фото и найти первый подснежник. С вершины горы открывается вид на город и на знаменитый Ашинский разлом – его еще называют Вратами Урала, по дну которого бежит река Сим. А когда-то здесь плескался древний Уральский океан, и до сих пор в известняках на скалах можно обнаружить окаменевшие кораллы и ракушки брахиоподы.

Казарменный гребень, по сути, является притесами. Высота береговых скал составляет порядка 400 метров. Для безопасности движения поездов проложен тоннель, а несколько лет назад проведены работы по предотвращению каменных осыпей на железную дорогу и укреплению берега реки. Казарменными скалы были названы в то время, когда здесь строилась железная дорога. Именно здесь, укрытые от ветра, и были расположены казармы рабочих.

Северная часть Казарменного гребня покрыта смешанным лесом. Здесь встречаются береза, сосна, лиственница и кустарник акация. Среди редких, «краснокнижных» растений встречаются милейшие цветочки белого цвета – гвоздика иглолистная и минуарция Крашенникова.

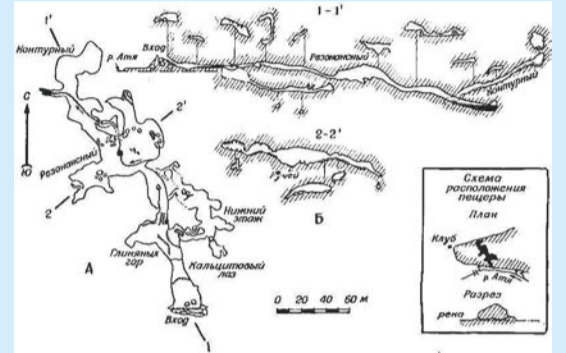


Казарменный гребень

### ПЕЩЕРА СУХАЯ АТЯ

Забраться в пещеру довольно сложно, нужно проползти по узкому лазу на животе при помощи рук примерно 17 метров. Она входит в число самых длинных в Челябинской области. Общая длина всех известных на данный момент ходов пещеры превышает 2 километра. В ней же находится самый большой по длине грот Нехоженной глины среди всех пещер Челябинской области и Урала, а также самый глубокий сифон (озеро) в Челябинской области.

В пещере зафиксирована самая большая колония летучих мышей, в том числе занесенных в областную Красную книгу. Объем пустот пещеры достигает 100000 куб. метров. Пещера трехуровневая. Ее глубина достигает 75 метров, причем нижняя часть пещеры находится на дне сифонного озера в гроте Нехоженной глины. Есть сведения о том, что в сифоне этого грота обитает бесцветная рыба, возможно, еще не изученная наукой. Самый дальний грот от входа расположен в 250 метрах. Предполагается, что в наиболее внушительном гроте – Резонансном, высотой до 15 метров и длиной 120 метров – могли поместиться многоэтажный дом. Несмотря на то, что в названии пещеры присутствует слово «сухая», она не оправдывает такое название. Это одна из самых грязных пещер.



Любья Нурманова,  
научный  
сотрудник МВЦ



Татьяна Калинина,  
краевед, экс-директор  
ашинского музея  
природы

В студенческие годы довелось побывать в Киселевской пещере. Для меня это была первая пещера, поэтому сильное впечатление осталось на всю жизнь. Было страшно от того, что спускаюсь в подземелье. С другой стороны – восхищение подземным миром. Мы как студенты-географы понимали, что все эти образования – это результат воздействия подземных вод, и масштабы этих потоков впечатлили. Еще нам повезло увидеть летучих мышей, не каждому человеку доводится встретить этих животных из-за их скрытого образа жизни.

С самого начала образования музея природы в Аше в 1991 году мы начали изучение природы Ашинского района. По имеющемуся у нас списку памятников природы областного и местного значения мы приступили к исследованию этих объектов. Со временем он дополнялся и изменялся. За годы работы мне удалось посетить все памятники природы. Начали с ботанических памятников и тех, что располагались в районе города Аши. Очень интересна в ботаническом отношении Липовая гора, известна она своим разнотравьем. Среди редких растений нами найдены любка двулистная и колокольчик широколистный. На Казарменном гребне мы подтвердили произрастание исчезающего вида – гвоздики иглолистной. Посетили несколько пещер, водных объектов. Очень живописным весной бывает Ериклинский ручей. Настолько красива эта картина весеннего пробуждения природы, что оставляет впечатление надолго. Мы побывали и в нагорной дубраве в Симу, где дуб черешчатый растет целыми рощами. У нас, вокруг Аши, и дальше по области встречаются только отдельно стоящие деревья. Уверена, что время работы в музее природы было для меня самым увлекательным и плодотворным в плане познания родного края.



Екатерина Стяжкина,  
главный хранитель  
фондов МВЦ

Казарменный гребень, на мой взгляд, интересен тем, что на нем обитает редкая, занесенная в Красную книгу России птица – сокол-сапсан. Условия гнездования этого сокола изучал ашинский биолог Олег Мурадов, который, к сожалению, погиб в 2012 году, сорвавшись со скалы.

В Киселевской пещере мне довелось побывать в конце апреля. На поверхности земли уже царил весна, а в одном из гротов пещеры мы попали в царство красивых ледяных сосулек. Это впечатлило. И еще запомнилось: когда двигаешься по пещере и освещаешь грот, то под лучом фонарика, как бриллианты, сияют тысячи капелек воды на потолке.

Разворот подготовила Елена Тарасюк,  
фото предоставлено отделом природы МВЦ  
АМР и из открытых источников



ЧЕТВЕРГ / 1 ФЕВРАЛЯ

Table with 6 columns and multiple rows of program listings for Thursday, February 1st. Includes titles, times, and channel information.



ПЯТНИЦА / 2 ФЕВРАЛЯ

Table with 6 columns and multiple rows of program listings for Friday, February 2nd. Includes titles, times, and channel information.

СУББОТА / 3 ФЕВРАЛЯ

Table with 6 columns and multiple rows of program listings for Saturday, February 3rd. Includes titles, times, and channel information.

ВОСКРЕСЕНЬЕ / 4 ФЕВРАЛЯ

Table with 6 columns and multiple rows of program listings for Sunday, February 4th. Includes titles, times, and channel information.



МНЕНИЕ

Разработана предварительная редакция законопроекта о профилактике травли в школах. Каждый второй школьник заявляет, что сталкивается с психологическим насилием. Предлагаемый документ, в частности, предусматривает штраф для семьи организатора травли. Также предлагается разработать механизм исключения из школы.



ЗНАЙТЕ

В ближайшее время пенсионеров в России ожидает новая прибавка к пенсии. Выплаты будут увеличены еще на 10% от текущего уровня, пишет Rambler. Индексация социальных пенсий запланирована на апрель 2024 года. По словам эксперта, будут увеличены пенсии по старости, по инвалидности, а также по потере кормильца.



НА ЗАМЕТКУ

Консервы являются одной из групп пищевых продуктов, в которых наиболее часто выявляются несоответствия заявленным требованиям по физико-химическим показателям, определяющим качество продукции. При обнаружении некачественных рыбных консервов рекомендовано обращаться с жалобами Роспотребнадзор.

УСЗН

## Выплаты защитникам

В Челябинской области увеличены единовременные выплаты контрактникам – участникам СВО – до 225 тысяч рублей.

Зам. начальника отдела социальных гарантий и реабилитации О. Н. Валиуллина

**У**правление социальной защиты населения администрации Ашинского района информирует, что в связи с внесением изменений в Закон Челябинской области от 29.06.2022 года № 623-30 «О дополнительных мерах социальной поддержки отдельных категорий граждан в связи с проведением специальной военной операции на территориях Донецкой Народной Республики, Луганской Народной Республики, Запорожской области, Херсонской области и Украины» увеличен размер единовременной выплаты с 75 тысяч до 225 тысяч рублей.

Выплаты в размере 225 тысяч рублей могут получить:

- граждане, заключившие контракт с Министерством обороны Российской Федерации в период с 21 сентября 2022 года по 31 декабря 2024 года для прохождения военной службы;
- граждане, призванные на военную службу по призыву военными комиссариатами Челябинской области и заключившие в период прохождения военной службы по призыву, но не ранее 21 сентября 2022 года и не позднее 31 декабря 2024 года, контракт с Министерством обороны Российской Федерации для прохождения военной службы;



- граждане, призванные на военную службу по призыву военными комиссариатами иных субъектов Российской Федерации, заключившие в период прохождения военной службы по призыву, но не ранее 21 сентября 2022 года и не позднее 31 декабря 2024 года, контракт с Министерством обороны Российской Федерации и проходящие военную службу в войсковых частях Министерства обороны Российской Федерации, дислоцирующихся на территории Челябинской области;
- граждане Российской Федерации, призванные на военную службу по мобилизации военными комиссариатами Челябинской области и заключившие в период прохождения военной службы по мобилизации, но не позднее 31 декабря 2024 года, контракт с Министерством обороны Российской Федерации для прохождения военной службы;

- граждане Российской Федерации, заключившие в период с 21 сентября 2022 года по 31 декабря 2024 года с Федеральной службой войск национальной гвардии Российской Федерации контракт о прохождении военной службы в войсках национальной гвардии Российской Федерации в сформированных (формируемых) подразделениях Федеральной службы войск национальной гвардии Российской Федерации для участия в специальной военной операции.

Единовременная выплата в размере 225 тысяч рублей назначается гражданам, подавшим заявление о предоставлении единовременной выплаты после 1 января 2024 года.

Для подачи заявления необходимо обращаться в УСЗН по адресу: г. Аша, ул. Мира, д. 23, кабинеты № 9, 29, тел.: +7(35159) 2-02-69, +7(35159)9-50-10.

СФР

## Продление единого пособия

ОСФР России по Челябинской области

**Е**диное пособие выплачивается южноуральцам с месяца обращения за ним.

Многие родители в январе продлевают единое пособие, которое было оформлено ими год назад. С начала года в отделение СФР по Челябинской области поступило от южноуральцев 55331 новое заявление. Согласно действующим правилам, Соцфонд назначает выплату на 12 месяцев. Чтобы продолжать получать средства по истечении этого периода, родителям нужно подать новое заявление в фонд. Это можно сделать за месяц до конца срока, на который установлена выплата пособия, то есть в течение 12-го месяца. В этом случае финансовую поддержку семья будет получать непрерывно.

– Если родители подают заявление на продление заранее, то есть в последнем месяце выплата периода, перечисление единого пособия не прерывается. И в случае повторного назначения средства будут поступать в привычные даты. Например, пособие назначено по январю, и новое заявление родители подают также в январе. Тогда единое пособие назначается с февраля, а средства поступают 3-го числа каждого месяца за предыдущий. Если заявление подано после окончания выплата периода либо единое пособие оформляется впервые, то первая выплата перечисляется в течение 5 рабочих дней после принятия решения о назначении, – пояснил и.о. управляющего ОСФР по Челябинской области Владимир Шаронов

Отметим, что при продлении пособия, как и при первичном назначении, отделение СФР по Челябинской области проверяет доходы и имущество семьи, чтобы определить ее нуждаемость в социальной поддержке. Для большинства получателей такая проверка проходит незаметно, поскольку фонд самостоятельно уточняет необходимые сведения. Некоторым родителям может прийти уведомление о том, что нужно представить отдельные документы.

Заявление о назначении единого пособия можно подать онлайн на портале госуслуг, в МФЦ или в клиентской службе СФР. Заявление рассматривается фондом в течение 10 рабочих дней.

ЗАКОНЫ

## Разъяснение изменений

Старший инспектор отдела социальной поддержки семьи и детей Н.П. Скрипкина

**О** внесении изменений в Закон Челябинской области «О ежемесячной денежной выплате, назначаемой в случае рождения (усыновления) второго ребенка».

Управление социальной защиты населения администрации Ашинского района информирует, что Законом Челябинской области от 26 декабря 2023 года № 988-30 внесены следующие изменения в Закон Челябинской области от 29 декабря 2021 года № 512-30 «О ежемесячной денежной выплате, назначаемой в случае рождения (усыновления) второго ребенка».

1. С 01.01.2024 г. увеличен размер ежемесячной денежной выплаты в случае рождения (усыновления) второго ребенка с 50 до 75 процентов величины прожиточного минимума на детей, установленной в Челябинской области, и составляет 11029,5 рублей. Действие Закона области продлено и является бессрочным.

2. Для получения выплаты на второго ребенка с января 2024 года установлена особенность предоставления ее права гражданам, которые приобрели гражданство Российской Федерации в результате приема в гражданство Российской Федерации. Семьям бывших иностранцев и лиц без гражданства ежемесячная денежная выплата будет назначена только в том случае, если с

момента приобретения гражданства России прошло не менее пяти лет.

При этом данное условие не применяется к иностранным гражданам и лицам без гражданства, постоянно проживавшим на территориях Донецкой Народной Республики, Луганской Народной Республики, Запорожской области и Херсонской области по состоянию на день принятия в Российскую Федерацию указанных республик и областей, и образования в составе Российской Федерации новых субъектов (30 сентября 2022 года), и прибывшим для постоянного проживания на территорию Челябинской области.

Напомним, что право на ежемесячную денежную выплату возникает у одного из родителей, усыновителей, опекунов, являющихся гражданами Российской Федерации, место жительства которых находится на территории Челябинской области, в случае, если ребенок рожден или усыновлен начиная с 1 января 2022 года и является гражданином Российской Федерации и если размер среднедушевого дохода семьи не превышает двукратную величину прожиточного минимума для трудоспособного населения, установленную в соответствии с законодательством Челябинской области на дату подачи заявления о назначении ежемесячной денежной выплаты (в 2024 году – 31128 рублей).

3. Обратиться с заявлением о предоставлении ежемесячной денежной выплаты семьям при рождении (усыновлении) второго ребенка можно в

электронном виде с использованием Единого портала государственных и муниципальных услуг.

С перечнем необходимых документов для оформления мер социальной поддержки гражданам имеющих детей можно ознакомиться на сайте Управления [asha.uszn.ru](http://asha.uszn.ru) в разделе «Отдел организации социальной поддержки семьи и детей» (Перечень документов, необходимых для назначения мер социальной поддержки семьям, имеющим детей).

Получить подробную информацию о предоставлении мер социальной поддержки можно в отделе организации социальной поддержки семьи и детей Управления: г. Аша, ул. Мира, д. 23, каб., 29, телефон: +7(35159)9-50-10 (доб. 203).

[www.gosuslugi.ru](http://www.gosuslugi.ru)



ОФИЦИАЛЬНО

**РЕШЕНИЕ**  
от 29.12.2023 года № 83  
О внесении изменений в решение Совета депутатов Ашинского городского поселения от 23.12.2022 г. № 69 «О бюджете Ашинского городского поселения на 2023 год и на плановый период 2024 и 2025 годов»

В соответствии с Бюджетным кодексом Российской Федерации, Федеральным законом от 06 октября 2003 г. № 131-ФЗ «Об общих принципах организации местного самоуправления в Российской Федерации», Положением о бюджетном процессе в Ашинском городском поселении, утвержденным решением Совета депутатов Ашинского городского поселения от 29.12.2020 г. № 23, Уставом Ашинского городского поселения, Совет депутатов Ашинского городского поселения

**РЕШИЛ**

1. Внести в решение Совета депутатов Ашинского городского поселения от 23.12.2022 г. № 69 «О бюджете Ашинского городского поселения на 2023 год и на плановый период 2024 и 2025 годов» следующие изменения:

1) пункты 1 изложить в следующей редакции:  
«1. Утвердить основные характеристики бюджета Ашинского городского поселения на 2023 год: прогнозируемый общий объем доходов бюджета Ашинского городского поселения в сумме **406 154,7** тыс. рублей, в том числе безвозмездные поступления от других бюджетов бюджетной системы Российской Федерации в сумме **265 790,5** тыс. рублей; общий объем расходов бюджета Ашинского городского поселения в сумме **425 322,9** тыс. рублей; дефицит бюджета Ашинского городского поселения в сумме **19 168,2** тыс. рублей.

2) изложить в новой редакции приложения 2, 4, 6, 14 (приложения 1, 2, 3, 4 к настоящему решению).  
2. Настоящее решение вступает в законную силу с момента принятия и подлжет опубликованию в газете «Заводская газета» и на официальном сайте Ашинского городского поселения [www.asha-sovet.ru](http://www.asha-sovet.ru).

Глава Ашинского городского поселения И.С.Лутков

Администрация, профком  
и Совет ветеранов  
ПАО «Ашинский метзавод»  
поздравляют ветеранов  
предприятия с юбилеем:

Нину Александровну  
Кузьмину, ЦЗЛ;

Владимира Александровича  
Боброва, ЖДЦ;

Адика Ишмухаметовича  
Сагитова

и Анису Зуфаровну  
Шведову, ЭСПЦ № 2;

Татьяну Александровну  
Двоглазову, ЦНП;

Фариду Файзиевну  
Мухаметьянову, РМЦ.

Доброты и счастья, понимания,  
Радости, душевной теплоты,  
Пусть все исполнятся желания,  
Светлые надежды и мечты!

МСЧ ПАО «Ашинский метзавод»

12 ФЕВРАЛЯ

**СОСУДИСТЫЙ ХИРУРГ  
(ФЛЕБОЛОГ)**

Количество мест ограничено.  
Запись по телефону:  
+7 (902) 866-05-50

Имеются противопоказания,  
необходима консультация специалиста.

Учебный центр  
ПАО «Ашинский метзавод»

Организует набор на подготовку  
водителей категорий С, Е, а также по  
профессии «тракторист-машинист» с  
целью последующего трудоустрой-  
ства в Автотранспортный цех завода.

Требования к обучающимся:

- Для обучения на категорию С и по профессии «тракторист-машинист»: наличие водительских прав категории В
- Для обучения на категорию Е: наличие водительских прав категории С

По вопросам обучения обращаться по телефону 8 (35159) 3-29-03 или в Учебный центр (возле проходной ЦНП).

## ОФОРМИТЕ ПОДПИСКУ НА «ЗАВОДСКУЮ ГАЗЕТУ»



**Стоимость подписки**

в отделениях «Почта России»:

Индекс 14895 – 96,46 руб. (на 1 месяц)

Индекс 14901 (для пенсионеров) – 79,06 руб. (на 1 месяц)



**Стоимость подписки**

в киосках «Пресса - Урала»:

Индекс 14895 – 49 руб. (на 1 месяц)

Индекс 14895 (для пенсионеров) – 33 руб. (на 1 месяц)



«ЗАВОДСКАЯ ГАЗЕТА» приносит только хорошие новости

Учебный центр  
ПАО «Ашинский метзавод»

Приглашаем на обучение с последующим трудоустройством юношей (мужчин) по профессиям:

- электрогазосварщик;
  - газорезчик;
  - машинист железнодорожного крана;
  - аппаратчик воздухоразделения.
- В период обучения выплачивается стипендия.



По вопросам зачисления обращаться в Учебный центр (возле проходной ЦНП) и по телефону 3-29-09.

**amet ТРЕБУЮТСЯ**

На 24 января открыты следующие вакансии:

ЭСПЦ № 2 – слесари-ремонтники, газорезчики, шихтовщики, подготовитель составов;  
АТЦ – водители автомобилей «МАЗ», «МАН», «КАМАЗ», тракторист;  
ЦРМО – монтажники оборудования металлургических заводов, каменщик, монтажник санитарно-технических систем и оборудования;  
ЦРМЭО – электромонтер по ремонту и обслуживанию подстанций, электромонтер по ремонту обмоток и изоляции, электромонтер линейных сооружений телефонной связи, электромонтер по ремонту аппаратуры релейной защиты и автоматики;  
Хозяйственный отдел (з\у) – рабочий по комплексному обслуживанию зданий;  
ЛПЦ № 1 – обработчик поверхностных пороков металла, штабелировщик металла, слесарь-ремонтник, машинист крана металлургического производства;  
ЛПЦ № 2 – обработчик поверхностных пороков металла, штабелировщик металла, правильщик проката и труб;  
ЛПЦ № 3 – слесарь-ремонтник;  
ОАСУП – слесари КИПиА;  
ЭСПЦ № 1 – укладчик-упаковщик, электромонтер, слесарь-ремонтник, уборщик производственных и служебных помещений;  
ТЭЦ – электромонтер;  
ЖДЦ – составитель поездов, машинист ж/д крана, помощник машиниста, монтер пути, экипировщик, слесарь-электрик, слесарь по ремонту подвижного состава;  
РМЦ – слесарь МСР, подсобный рабочий, слесарь-ремонтник;  
ЦНП – инженеры-конструкторы, давилщик на токарно-давилных станках, токарь;  
Энергоцех – слесарь-ремонтник, электрогазосварщик, слесарь-ремонтник;  
ЦЗЛ – станочник широкого профиля.

По вопросам трудоустройства прием с 8:00 до 12:00.  
При обращении при себе необходимо иметь: паспорт, трудовую книжку, документы воинского учета (военный билет или приписное свидетельство), документы об образовании, подтверждающие квалификацию.

Если у вас электронный вариант ведения трудовой книжки или трудовая утеряна, необходимо оформить справку со сведениями о трудовой деятельности, которую выдает МФЦ (бесплатно). Также ее можно заказать самостоятельно на портале Госуслуг и распечатать. Актуальность вакансий на ПАО «Ашинский метзавод» на текущую дату уточняйте по адресу:

[VK.COM/OTDEL\\_KADROV\\_AMET](https://vk.com/OTDEL_KADROV_AMET)

Резюме направлять по адресу электронной почты:  
[VEREVOCHNIKOVA@AMET.RU](mailto:VEREVOCHNIKOVA@AMET.RU).

Подписывайтесь на нашу группу  
в социальной сети ВКонтакте



суббота

утро -13...-11°  
день -8...-7°  
740 мм  
з, 2,2 м/с  
63%



воскресенье

утро -16...-15°  
день -8...-7°  
741 мм  
з, 1,5 м/с  
61%



понедельник

утро -17...-15°  
день -8...-7°  
742 мм  
юз, 2,6 м/с  
61%



вторник

утро -17...-14°  
день -11°  
735 мм  
сз, 2,2 м/с  
55%



среда

утро -15...-12°  
день -8...-7°  
738 мм  
юз, 2,5 м/с  
70%



четверг

утро -12...-11°  
день -7...-6°  
740 мм  
юз, 2,7 м/с  
80%



пятница

утро -12...-10°  
739 мм  
з, 2,5 м/с  
75%

